

# DIATHER MAGNI-MAN Test płodność mężczyzn

Cena: 53,00 zł

## Opis słownikowy

Czas dostawy	1-3 dni
Opakowanie	2 testy
Producent	DIATHER SP. Z O.O. SP.K.
Rejestracja	
Zastosowanie	Test diagnostyczny



## Opis produktu

TEST MAGNI-MAN przeznaczony jest do oznaczania stężenia plemników, jest środkiem pomocniczym w diagnostyce i obserwacji leczenia niepłodności u mężczyzn. Za pomocą testu określimy zawartość plemników w nasieniu w odniesieniu do wartości granicznych. Wynik testu wskazujący stężenie plemników niższe niż poziom testowy 15mln/ml, może wskazywać na oligozoospermie oraz czynnik męskiej niepłodności.

TEST MAGNI-MAN jest środkiem pomocniczym w diagnostyce i obserwacji leczenia niepłodności u mężczyzn. Zestaw testowy służy do jakościowego oznaczania zawartości plemników w próbce nasienia ludzkiego. W teście wykorzystano technologię biochemicznie obojętnej membrany wykonanej z włókna szklanego, charakteryzującej się wysoką zdolnością absorpcyjną. Imobilizowany na powierzchni pierwszej warstwy membrany materiał poddany jest reakcji z odczynnikami, a następnie dokonywany jest odczyt wyniku.

### ZASTOSOWANIE

Szybki test przeznaczony jest do oznaczania zawartości plemników w próbce nasienia ludzkiego. Test jakościowy, wynik otrzymujemy zaledwie w 5 minut.

### WSKAZANIA DO WYKONANIA TESTU

- kontrola płodności u mężczyzn
- przebadanie nasienia.

### Sposób użycia

Stosować zgodnie z instrukcją użycia dołączonej do opakowania.

- Próbkę nasienia należy pozyskać poprzez stymulację ręczną (masturbację) bezpośrednio do załączonego do zestawu pojemnika.
- Następnie konieczna jest 15-minutowa inkubacja próbki w pojemniku ze sproszkowanym odczynnikiem w celu jej upłynnienia, tak aby możliwe było dalsze przeprowadzenie testu.

#### **Do pobierania nasienia nie należy stosować prezerwatyw.**

- Należy zwrócić uwagę na odpowiedni czas reakcji nasienia z roztworami.
- W przypadku, gdy nie obserwuje się prawidłowego nasiąkania błony w okienku A, może to wskazywać na zbyt wysoką gęstość próbki i wówczas zaleca się powtórzenie testu z zachowaniem procedury testowej, a w szczególności wykorzystanie do pobrania próbki nasienia pojemnika załączonego do zestawu.
- Następnie kroplę próbki należy nanieść w odpowiednie miejsce na kasetce testowej i odczytać wynik po 2 minutach.

#### **Ważne**

- Wyrób medyczny jednorazowego użytku.
- Uzyskane wyniki testu są zależne od przestrzegania wytycznych zawartych w instrukcji użycia.
- Pobranie nasienia przed upływem 2 dni lub po 7 dniach od ostatniej ejakulacji może wpłynąć negatywnie na dokładność wykonanego testu.
- Nie należy stosować próbki pobranej wcześniej niż 12 godzin przed rozpoczęciem testu.
- Wynik odbiegający od normy nie oznacza, że po stosunku kobieta nie zajdzie w ciążę i nie powinien być on traktowany jako powód do unikania stosowania antykoncepcji.

#### **OPAKOWANIE ZAWIERA**

- 2 x saszetka z testem kasetkowym, pipetą nakraplającą
- 2 x pojemniki na próbkę
- 1 pojemnik z zakraplaczem z roztworem barwiącym
- 1 pojemnik z zakraplaczem z roztworem płuczającym
- 1 statyw na próbki
- 1 karta z procedurą badania
- instrukcja użycia

#### **PYTANIA I ODPOWIEDZI**

##### **1. JAKI JEST NAJLEPSZY CZAS NA POBRANIE NASIENIA DO BADANIA?**

Najlepszy czas na pobranie nasienia to 2-7 dni od ostatniej ejakulacji. Pobranie nasienia przed upływem 2 dni lub po 7 dniach od ostatniej ejakulacji może wpłynąć negatywnie na dokładność wykonanego testu.

##### **2. W JAKI SPOSÓB POBRAĆ PRÓBKĘ NASIENIA?**

Próbkę nasienia należy pozyskać poprzez stymulację ręczną (masturbację) bezpośrednio do załączonego do zestawu pojemnika. Następnie konieczna jest 15 minutowa inkubacja próbki nasienia w pojemniku w celu upłynnienia próbki, tak by było możliwe dalsze przeprowadzenie testu. Nie należy do pobierania nasienia stosować prezerwatyw.

##### **3. DLACZEGO KONIECZNA JEST 15 MINUTOWA INKUBACJA PRÓBKI NASIENIA W POJEMNIKU NA PRÓBKĘ?**

Inkubacja próbki nasienia ze sproszkowanym odczynnikiem w pojemniku ma na celu upłynnienie próbki, tak by było możliwe przeprowadzenie testu. Należy zwrócić uwagę by czas inkubacji nie przekroczył 15 minut. W warunkach laboratoryjnych nasienie poddawane jest 30-60 minutowej inkubacji w temperaturze 3°C. Nie należy stosować próbki pobranej wcześniej niż 12 godzin przed rozpoczęciem testu.

##### **4. NA CO ZWRÓCIĆ UWAGĘ PODCZAS WYKONYWANIA TESTU?**

Uzyskane wyniki testu są zależne od przestrzegania wytycznych zawartych w instrukcji użycia. W przypadku, gdy kasetka testowa ulegnie zamoczeniu lub zastosowano niewłaściwą ilość próbki odczynnika, wynik badania może być nieprawidłowy.

Należy zwrócić uwagę na odpowiedni czas reakcji nasienia z roztworami. Jeżeli nie obserwuje się prawidłowego nasiąkania błony w okienku A, może to wskazywać na zbyt wysoką gęstość próbki. Zaleca się powtórzenie testu z zachowaniem procedury testowej, a w szczególności wykorzystanie do pobrania próbki nasienia pojemnika załączonego do zestawu.

##### **5. CZY ODCZYNNIKI ZASTOSOWANE W TEŚCIE SĄ BEZPIECZNE?**

Odczynniki zastosowane w teście są bezpieczne dla człowieka. Roztwór barwiący jest syntetycznym barwnikiem, którego spożycie w stężeniu poniżej 5 mg/kg nie wpływa na zdrowie. Stężenie substancji czynnych w roztworze jest niższe niż 10 ug/ml.

##### **6. CO OZNACZA, ŻE WYNIK BADANIA JEST ODBIEGAJĄCY OD NORMY?**

Wynik taki wskazuje, że stężenie plemników w próbce jest niższe niż graniczny poziom testowy 15 mln/ml. Może to wskazywać na oligozoospermie oraz czynnik męskiej niepłodności. W celu uzyskania dodatkowych informacji należy zwrócić się do lekarza. Wynik odbiegający od normy nie oznacza, że po stosunku kobieta nie zajdzie w ciążę i nie powinien być on traktowany jako powód do unikania stosowania antykoncepcji.

##### **7. CO NALEŻY ZROBIĆ JEŻELI WYNIK BADANIA JEST NIEWAŻNY**

Jeżeli wynik badania jest nieważny, należy przeprowadzić ponownie badanie z wykorzystaniem nowego zestawu.

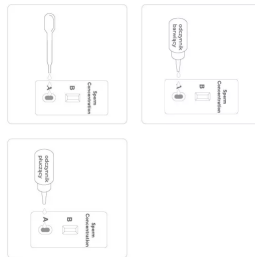
Podmiot odpowiedzialny:  
DIATHER  
Petrusewicz Sp. K.  
Ku Ujściu 19  
80-701 Gdańsk

## Galeria

### Zawartość zestawu



### Schemat użycia



### Interpretacja wyników

